



# EPD Isover P

Environmentální prohlášení o produktu,  
v souladu s ČSN EN 15804+A2 a ISO 14025

# Obecné informace

<b>Název a adresa výrobce</b>	Saint-Gobain Construction Products CZ a.s., divize Isover, Smrčkova 2485/4, 180 00 Praha 8, Česká republika
<b>Výrobní závod</b>	Častolovice, Masarykova 197, 517 50, Česká republika
<b>O výrobcích</b>	Isover nabízí nejširší sortiment tepelných, zvukových a protipožárních izolací v té nejvyšší kvalitě na českém trhu, v celosvětovém měřítku se jedná o nejdůležitějšího a největšího světového výrobce s působností a výrobními závody po celém světě. Kompletní nabídka sortimentu značky Isover zahrnuje produkty z čedičové i skelné vlny, expandovaného polystyrenu a doplňky pro systémová izolační řešení pro izolace podlah, příček, stěn, fasád, stropů, podhledů, plochých i šikmých střech či potrubních rozvodů.
<b>Použitý program</b>	Národní program environmentálního značení
<b>Registrační číslo EPD</b>	3015-EPD-030064891
<b>Pravidla produktové kategorie PCR</b>	ČSN EN 15804+A2 Udržitelnost staveb – Environmentální prohlášení o produktu – Základní pravidla pro produktovou kategorii stavebních produktů
<b>Další použité standardy</b>	EN 16783
<b>Zdrojový dokument analýzy LCA</b>	General report Isover Častolovice, 02/2023
<b>Rozsah EPD</b>	„Od kolébky po bránu s možnostmi“ (podrobnosti dále v EPD)
<b>Datum vydání/ověření</b>	26. června 2023
<b>Platné do</b>	26. června 2028
<b>Zpracovatel EPD</b>	Ing. arch. Tomáš Truxa, divize Isover, Saint-Gobain Construction Products CZ a.s.
<b>Ověřovatel EPD</b>	Technický a zkušební ústav stavební Praha, s.p.

Tab. 1 – Informace o ověřovateli

Norma ČSN EN 15804+A2 zpracovaná CEN slouží jako základní PCR	
Nezávislé ověření prohlášení a dat v souladu s ČSN ISO 14025:2010	
<input type="checkbox"/> Interní      Externí <input checked="" type="checkbox"/>	
<b>Ověřovatel třetí strany:</b> Technický a zkušební ústav stavební Praha, s.p. Prosecká 811/76a, Praha 9, 190 00 Česká republika  Certifikační orgán pro EPD, akreditován ČIA – Český institut pro akreditaci, o.p.s., Osvědčení č. 95/2023.	

# Popis produktu a způsob použití

Toto EPD popisuje vliv 1 m<sup>2</sup> výrobku z minerální vlny na životní prostředí. EPD bylo vytvořeno z komplexních údajů zahrnující všechny tloušťky výrobku. Každá tloušťka má specifické dopady na životní prostředí. Všechny dostupné tloušťky výrobku jsou uvedeny dále.

Vláknitá struktura minerální vlny je velice porézní a dokáže izolovat právě díky vzduchu obsaženém v jednotlivých vzduchových dutinách. Pružná struktura minerální vlny také dokáže absorbovat zvuk ze vzduchu, z klepání a působí tak jako komplexní akustická izolace. Minerální vlna je také nehořlavá a její použití výrazně zvyšuje požární odolnost konstrukcí.

Desky Isover P jsou určeny k provádění tepelných, zvukových a protipožárních izolací jednopláškových plochých střeš. Používají se výhradně jako spodní vrstva pod další roznášecí tepelně izolační vrstvy, např. Isover S.



Obr. 1 – Příklad použití izolace Isover P

Tab. 2 – Parametry produktu pro výpočet EPD

Parametr	Hodnota
Tloušťka produktu	100 mm (v rozmezí 20–160 mm)
Objemová hmotnost	100–120 kg/m <sup>3</sup>
Recyklovaný obsah briket	35 %
Povrchová úprava	-
Balení pro distribuci a přepravu	Strečová fólie, dřevěná podlážka
Produkt použitý pro instalaci	-
Ztrátovost při zabudování	5 %

Tab. 3 – Technická data / fyzikální charakteristiky

Parametr	Hodnota
Tepelný odpor (100 mm) (ČSN EN 12162)	2,75 m <sup>2</sup> ·K·W <sup>-1</sup>
Součinitel tepelné vodivosti $\lambda_D$ (ČSN EN 12667)	0,036 W·m <sup>-1</sup> ·K <sup>-1</sup>
Faktor difuzního odporu (ČSN EN 12086)	1 [-]
Pevnost v tlaku (ČSN EN 826)	20 kPa
Pevnost v tahu (ČSN EN 1607)	1 kPa
Třída reakce na oheň (ČSN EN 13 501-1)	A1

Dále viz [www.isover.cz/dokumenty](http://www.isover.cz/dokumenty)

Tab. 4 - Informace o chemickém složení

Komponent	CAS <sup>2)</sup>	Hmotnostní zastoupení (%)	Klasifikace a označování (nařízení CE n°1272/2008)
Kamenná vlna <sup>1)</sup>		≥ 95 %	Neklasifikováno <sup>3)</sup>
Pojivo		≤ 5 %	Neklasifikováno <sup>3)</sup>

1) Umělá skleněná (silikátová) vlákna s nahodilou orientací s obsahem oxidů alkalických kovů a oxidů alkalických zemin ( $\text{Na}_2\text{O}+\text{K}_2\text{O}+\text{CaO}+\text{MgO}+\text{BaO}$ ) větším než 18% hmotnostních a splňující jednu z podmínek noty Q.

2) C.A.S.: Chemical Abstract Service (chemická služba).

3) Neklasifikováno H351 „podezření na vyvolání rakoviny“. Kamenná vlákna nejsou klasifikována jako karcinogenní podle noty Q směrnice 97/69/EEC a nařízení č. 1272/2008 (strana 335 z JOCE L353, prosinec 31, 2008).

Dále viz [www.isover.cz/dokumenty](http://www.isover.cz/dokumenty)

**Nejdůležitější nebezpečí:** s tímto produktem není spojeno žádné výstražné upozornění.

Ověřovatel a provozovatel programu neuplatňují žádné nároky a ani nenesou žádnou odpovědnost za zákonnost produktu.



# Schéma LCA, vstupní hodnoty

Tab. 5 – Podrobnosti k LCA

<b>Funkční jednotka (FU)</b>	1 m <sup>2</sup> kamenné minerální vlny o tepelném odporu 2,75 m <sup>2</sup> ·K·W <sup>-1</sup>
<b>Hranice systému</b>	„Od kolébky po bránu s možnostmi“
<b>Referenční doba životního cyklu</b>	50 let
<b>Okrajové podmínky</b>	Okrajové podmínky pro vstupy a primární energii na úrovni procesu (1 %) a informační úrovni (5 %). Nejsou zahrnuty toky, které vyplývají z lidské činnosti – doprava zaměstnanců. Není zahrnuta stavba závodu, výroba strojů a dopravní systém, jelikož související toky mají být zanedbatelné v porovnání s výrobou stavebních materiálů, porovnané vzhledem k životnosti.
<b>Alokace</b>	Alokovaná kritéria jsou závislá na hmotnosti
<b>Lokální podmínky</b>	Česká republika
<b>Hodnocené období</b>	2021
<b>Porovnatelnost</b>	Podle EN 15804 nemusí být EPD stavebních výrobků srovnatelné, pokud nesplňují tuto normu. Podle normy ISO 21930 nemohou být EPD porovnatelné, pokud pocházejí z různých programů.
<b>Použitý software</b>	SimaPro 9.4.0.2
<b>Charakterizační faktory</b>	Součástí metod pro výpočet shodné s EN 15804+A2

INFORMACE Z POSUZOVÁNÍ BUDOVY						
Informace o životním cyklu budovy						DOPLŇJÍCÍ INFORMACE NAD RÁMEC ŽIVOTNÍHO CYKLU
A1-A3 VÝROBNÍ FÁZE	A4-A5 FÁZE VÝSTAVBY	B1-B7 FÁZE UŽÍVÁNÍ <sup>3)</sup>		C1-C4 FÁZE KONCE ŽIVOTNÍHO CYKLU	D Přínosy a náklady za hranicemi systému	
A1 Dodání nerostných surovin	A4 Doprava	B1 Užívání <small>scénář</small>	B5 Rekonstrukce <small>scénář</small>	C1 Demolice / Dekonstrukce <small>scénář</small>	Potencionální opětovné použití, využití a recyklace	
A2 Doprava	A5 Proces výstavby - instalace	B2 Údržba <small>scénář</small>	B6 Provozní spotřeba energie <small>scénář</small>	C2 Doprava <small>scénář</small>		
A3 Výroba		B3 Oprava <small>scénář</small>	B7 Provozní spotřeba vody <small>scénář</small>	C3 Zpracování odpadu <small>scénář</small>		
		B4 Výměna <small>scénář</small>		C4 Odstranění <small>scénář</small>		
<b>Od kolébky po bránu</b> Deklarovaná jednotka	<b>Povinné</b>				bez RSL	
<b>Od kolébky po bránu s možnostmi</b> Deklarovaná / funkční jednotka	<b>Povinné</b>	Zahrnutí volitelné <sup>1) 2)</sup>	Zahrnutí volitelné <sup>1) 2)</sup>	Zahrnutí volitelné <sup>1) 2)</sup>	RSL <sup>1)</sup>	Zahrnutí volitelné
<b>Od kolébky po hrob</b> Funkční jednotka	<b>Povinné</b>	Povinné <sup>1) 2)</sup>	Povinné <sup>1) 2)</sup>	Povinné <sup>1) 2)</sup>	RSL <sup>2)</sup>	Zahrnutí volitelné

<sup>1)</sup> Zahrnuto při deklarování scénářů.

<sup>2)</sup> Pokud jsou uvedeny všechny scénáře.

<sup>3)</sup> Vliv výrobku ve fázi B1-B7 bude započítán až na úrovni konstrukce nebo budovy.

Obr. 2 – Započítané fáze životního cyklu (ČSN EN 15804+A2)

# Popis fází životního cyklu výrobku

## ■ FÁZE VÝROBY A1-A3

Fáze výroby minerální vlny je rozdělena do tří modulů A1, A2 a A3, tedy „Dodání vstupních surovin“, „Doprava“ a „Výroba“.

Dle normy ČSN EN 15804+A2 je možné sloučení modulu A1, A2 a A3. Zmíněné pravidlo je použito v tomto EPD.

### ■ A1 - DODÁNÍ VSTUPNÍCH SUROVIN

Tento modul zahrnuje těžbu a zpracování všech vstupních surovin a energii potřebnou k tomuto procesu (mimo výrobní závod).

Konkrétně, vstupní suroviny zahrnují složky na výrobu pojiv a zdroje surovin (lom) pro výrobu vláken - čedič a struska pro výrobu kamenné vlny. Krom těchto surovin je do vsázky přidáván vlastní recyklovaný materiál v podobě briket.

### ■ A2 - DOPRAVA DO VÝROBY

Vstupní suroviny jsou dopraveny k výrobní lince. V tomto případě model zahrnuje silniční dopravu (průměrnou hodnotu) pro každý vstupní materiál.

### ■ A3 - VÝROBA

Tento modul zahrnuje výrobu materiálu a balení. To znamená, zahrnuje výrobu kamene (směs vstupních hornin), výrobu pojiva, rozvláknování (zahrnuje roztavení horniny) a balení. Výroba obalového materiálu je zahrnuta v této fázi.



Obr. 3 - Schéma výroby minerální vlny

## ■ FÁZE VÝSTAVBY A4-A5

Fáze výstavby je rozdělena do dvou modulů: doprava na staveniště A4 a instalace A5.

### ■ A4 - DOPRAVA NA STAVENIŠTĚ

Tento modul zahrnuje dopravu od brány závodu na staveniště. Doprava je počítána na základě scénáře popsaného v následující Tab. 6.

Tab. 6 – Scénář výpočtu fáze A4

Parametr	Hodnota
Druh paliva a spotřeba vozu nebo typ vozu použitého pro dopravu	průměrný nákladní automobil s přívěsem - nosnost 24 t, spotřeba 32 l na 100 km
Vzdálenost na staveniště	160 km
Využití kapacity (včetně nevytížených návratů)	95 % kapacity objemu 30 % nevytížených návratů
Objemová hmotnost přepravovaných produktů	100-120 kg/m <sup>3</sup>
Faktor objemového využití kapacity	1 (standardně)

### ■ A5 - INSTALACE V BUDOVĚ

Pro izolační produkt prováděcí fáze nebylo zohledněno žádné další příslušenství.

Tab. 7 – Scénář výpočtu fáze A5

Parametr	Hodnota
Izolační materiál na stavbě nevyužitý (prořez)	5 %
Nakládání s odpadním materiálem vznikajícím při instalaci izolace, zbytky balení a další odpad spojený s aplikací izolačního výrobku	Zbytky balení jsou 100% sbírány a dále podle možnosti znovu zpracovány.
Nakládání s nevyužitým materiálem	90 % recyklováno 10 % skládkováno
Vzdálenost do továrny, recyklačního centra, skládky	160 km (recyklace) 25 km (skládkování) 60 km (energetické využití dřevěných palet)
Druh paliva a spotřeba vozu nebo typ vozu použitého pro dopravu	průměrné vozidlo - nosnost 7,5-16 t, spotřeba 25 l na 100 km
Faktor objemového využití kapacity	1,3

## ■ FÁZE UŽÍVÁNÍ B1-B7

Tato fáze je rozdělena do následujících modulů:

- B1 - UŽÍVÁNÍ
- B2 - ÚDRŽBA
- B3 - OPRAVA
- B4 - VÝMĚNA
- B5 - REKONSTRUKCE
- B6 - PROVOZNÍ SPOTŘEBA ENERGIE
- B7 - PROVOZNÍ SPOTŘEBA VODY

Jakmile je dokončena instalace materiálu, nejsou v souvislosti s tepelnou izolací vyžadovány žádné další technické operace během užívání stavby, až do konce její životnosti. Z tohoto důvodu nejsou tyto hodnoty v EPD kvantifikovány. Potenciál tepelných úspor bude kalkulován na úrovni budovy, tedy mimo hranice EPD produktu.

## ■ FÁZE KONCE ŽIVOTNÍHO CYKLU C1-C4

Tato fáze zahrnuje různé moduly konce životního cyklu, podrobněji viz níže.

### ■ C1 - DEKONSTRUKCE, DEMOLICE

Dekompozice a/nebo demontáž izolace jsou součástí demolice celé budovy. V našem případě se předpokládá, že dopad na životní prostředí je velmi malý a může být zanedbán.

### ■ C2 - DOPRAVA KE ZPRACOVÁNÍ ODPADU

Uvažuje se se vzdáleností 160 km do recyklačního centra a 25 km na skládku.

### ■ C3 - ZPRACOVÁNÍ ODPADU PRO OPĚTOVNÉ POUŽITÍ, VYUŽITÍ A/NEBO RECYKLACI

Je uvažováno, že 90 % odpadu bude znovu využito ve výrobním závodě ve formě recyklace.

### ■ C4 - ODSTRAŇOVÁNÍ

Ve scénáři konce životního cyklu výrobku je uvažováno s 10% skládkováním odpadu.

Tab. 8 – Scénář výpočtu fáze C2, C3, C4

Parametr	Hodnota
Sběr materiálu podle typu	10 kg (společně se směsným stavebním odpadem)
Znovuvyužití dle typu	9 kg je recyklováno a znovu využito během výrobního procesu jako náhrada primární suroviny
Likvidace podle typu	1 kg je skládkováno
Předpoklady pro vývoj scénářů (například přepravu)	Průměrný nákladní automobil s přívěsem – nosnost 7,5–16 t, spotřeba 25 l na 100 km

## ■ POTENCIÁL OPĚTOVNÉHO POUŽITÍ/VYUŽITÍ/RECYKLACE - D

Vyčísleny pouze přínosy a náklady spojené se zpracováním odpadního obalového materiálu z výrobku (recyklace obalové fólie a energetické přínosy z palet).

Pozn. Úspora primárních vstupních materiálů nelze přesně určit s ohledem na složitost výroby.



# Výsledky LCA

Model LCA, agregace dat a dopad na životní prostředí jsou počítány ze softwaru SimaPro 9.4.0.2 a databáze generických dat – Ecoinvent 3.8.

Podrobný popis výsledků je uveden v následujících tabulkách.

**Tab. 9 – Přepočtový faktor na ostatní tloušťky výrobku (neplatí pro A5)**

Tloušťka (mm)	20	30	60	80	100	120	140	160
Přepočtový faktor	0,24	0,36	0,63	0,84	1,0	1,20	1,40	1,60

**Tab. 10 – Základní environmentální dopady**

Indikátor - jednotka	Fáze výroby	Fáze výstavby		Fáze užívání	Fáze konce životního cyklu				Potenciál opětovného využití, recyklace
	A1-A3	A4	A5	B1-B7	C1	C2	C3	C4	D
GWP-celkový Potenciál globálního oteplování kg CO <sub>2</sub> ekv.	5,42E+00	2,66E-01	1,82E-02	ND	0	3,72E-02	4,05E-04	6,40E-04	-6,89E+00
GWP-fosilní Potenciál globálního oteplování kg CO <sub>2</sub> ekv.	6,18E+00	2,66E-01	1,81E-02	ND	0	3,71E-02	3,92E-04	6,37E-04	6,14E+00
GWP-biogenní Potenciál globálního oteplování kg CO <sub>2</sub> ekv.	-7,70E-01	2,27E-04	1,65E-05	ND	0	3,41E-05	1,22E-05	2,69E-06	-1,30E+01
GWP-luluc Potenciál globálního oteplování z využívání půdy a změn ve využívání půdy kg CO <sub>2</sub> ekv.	4,87E-03	1,04E-04	8,54E-06	ND	0	1,79E-05	8,97E-07	1,43E-07	-6,61E-06
ODP Potenciál úbytku stratosférické ozonové vrstvy kg CFC 11 ekv.	4,63E-07	6,15E-08	4,08E-09	ND	0	8,32E-09	1,99E-11	3,15E-10	4,26E-07
AP Potenciál acidifikace, Kumulativní překročení mol H <sup>+</sup> ekv.	3,16E+01	1,08E-03	7,21E-05	ND	0	1,47E-04	2,10E-06	6,24E-06	3,93E-02
EP sladké vody Potenciál eutrofizace, podíl živin vstupujících do sladké vody kg P ekv.	5,31E-03	1,71E-05	1,36E-06	ND	0	2,85E-06	3,80E-07	3,63E-08	-4,66E-07
EP mořské vody Potenciál eutrofizace, podíl živin vstupujících do mořské vody kg N ekv.	9,69E-03	3,25E-04	2,10E-05	ND	0	4,26E-05	3,67E-07	2,36E-06	3,62E-03
EP půdy Potenciál eutrofizace, Kumulativní překročení mol N ekv.	9,73E-02	3,55E-03	2,29E-04	ND	0	4,65E-04	3,23E-06	2,59E-05	3,70E-02
POCP Potenciál tvorby přízemního ozonu kg NMVOC ekv.	2,97E-02	1,09E-03	7,05E-05	ND	0	1,43E-04	9,29E-07	7,41E-06	1,16E-02
ADP-minerály a kovy Potenciál úbytku surovin pro nefosilní zdroje kg Sb ekv.	2,70E-05	9,25E-07	8,27E-08	ND	0	1,75E-07	1,07E-09	1,24E-09	7,01E-07
ADP-fosilní paliva Potenciál úbytku surovin pro fosilní zdroje MJ, výhřevnost	1,50E+02	4,02E+00	2,71E-01	ND	0	5,54E-01	8,22E-03	2,06E-02	8,44E+01
WDP Potenciál nedostatku vody (pro uživatele), spotřeba vody vážená jejím nedostatkem m <sup>3</sup> svět. ekv. nedostatku	2,68E+00	1,20E-02	8,97E-04	ND	0	1,87E-03	9,16E-05	6,52E-05	-1,07E+00

ND = „not declared“ (není deklarováno)

Vliv výrobku ve fázi B1-B7 bude započítán až na úrovni konstrukce nebo budovy.

Tab. 11 – Doplnkové environmentální dopady

Indikátor – jednotka	Fáze výroby	Fáze výstavby		Fáze užívání	Fáze konce životního cyklu				Potenciál opětovného využití, recyklace
	A1-A3	A4	A5	B1-B7	C1	C2	C3	C4	D
PM Potenciální výskyt onemocnění v důsledku emisí pevných částic <b>Výskyt onemocnění</b>	3,62E-07	2,29E-08	1,35E-09	ND	0	2,72E-09	7,76E-12	1,38E-10	-3,86E-07
IRP Potenciální účinek expozice člověka izotopu U235 <b>kBq U235 ekv.</b>	8,76E-01	2,07E-02	1,44E-03	ND	0	2,96E-03	2,20E-04	9,91E-05	-6,76E-01
ETP-fw Potenciální srovnávací jednotka toxicity pro ekosystémy <b>CTUe</b>	1,93E+02	3,14E+00	2,21E-01	ND	0	4,55E-01	4,69E-03	1,14E-02	-1,89E+01
HTP-c Potenciální srovnávací jednotka toxicity pro člověka <b>CTUh</b>	6,67E-08	3,29E-09	2,24E-10	ND	0	4,59E-10	6,69E-12	5,40E-12	-1,11E-08
HTP-nc Potenciální srovnávací jednotka toxicity pro člověka <b>CTUh</b>	6,73E-09	1,02E-10	8,08E-12	ND	0	1,69E-11	3,52E-13	2,60E-13	-3,60E-10
SQP Index potenciální kvality půdy <b>bezrozměrné</b>	1,08E+02	2,76E+00	1,60E-01	ND	0	3,21E-01	1,22E-03	4,58E-02	-8,17E-02

ND = „not declared“ (není deklarováno)

Vliv výrobku ve fázi B1-B7 bude započítán až na úrovni konstrukce nebo budovy.

Tab. 12 – Spotřeba zdrojů

Indikátor – jednotka	Fáze výroby	Fáze výstavby		Fáze užívání	Fáze konce životního cyklu				Potenciál opětovného využití, recyklace
	A1-A3	A4	A5	B1-B7	C1	C2	C3	C4	D
PERE Spotřeba obnovitelné primární energie s výjimkou zdrojů energie využitých jako suroviny MJ	2,72E+01	5,67E-02	4,57E-03	ND	0	1,09E-01	5,70E-02	1,25E-03	-2,43E+00
PERM Spotřeba obnovitelných zdrojů primární energie využitých jako suroviny MJ	0	0	0	ND	0	0	0	0	0
PERT Celková spotřeba obnovitelných zdrojů primární energie (primární energie a zdroje primární energie využitě jako suroviny) MJ	2,72E+01	5,67E-02	4,57E-03	ND	0	1,09E-01	5,70E-02	1,25E-03	-2,43E+00
PENRE Spotřeba neobnovitelné primární energie s výjimkou zdrojů energie využitých jako suroviny MJ	1,59E+02	4,27E+00	2,87E-01	ND	0	6,76E+00	3,14E+00	1,56E-01	-9,04E+01
PENRM Spotřeba neobnovitelných zdrojů primární energie využitých jako suroviny MJ	0	0	0	ND	0	0	0	0	0
PENRT Celková spotřeba neobnovitelných zdrojů primární energie (primární energie a zdroje primární energie využitě jako suroviny) MJ	1,59E+02	4,27E+00	2,87E-01	ND	0	6,76E+00	3,14E+00	1,56E-01	-9,04E+01
SM Spotřeba druhotných surovin kg	2,72E+00	0	0	ND	0	0	0	0	0
RSF Spotřeba obnovitelných druhotných paliv MJ	0	0	0	ND	0	0	0	0	0
NRSF Spotřeba neobnovitelných druhotných paliv MJ	0	0	0	ND	0	0	0	0	0
FW Čistá spotřeba pitné vody m <sup>3</sup>	4,68E-03	0	0	ND	0	0	0	0	0

ND = „not declared“ (není deklarováno)

Vliv výrobku ve fázi B1-B7 bude započítán až na úrovni konstrukce nebo budovy.

Tab. 13 – Odpady

Parametr – jednotka	Fáze výroby	Fáze výstavby		Fáze užívání	Fáze konce životního cyklu				Potenciál opětovného využití, recyklace
	A1-A3	A4	A5	B1-B7	C1	C2	C3	C4	D
HWD Odstraněný nebezpečný odpad kg	1,52E-04	0	0	ND	0	0	0	0	0
NHWD Odstraněný ostatní odpad kg	0	0	0	ND	0	0	0	1,00E-01	0
RWD Odstraněný radioaktivní odpad kg	0	0	0	ND	0	0	0	0	0

Tab. 14 – Výstupní toky

Parametr – jednotka	Fáze výroby	Fáze výstavby		Fáze užívání	Fáze konce životního cyklu				Potenciál opětovného využití, recyklace
	A1-A3	A4	A5	B1-B7	C1	C2	C3	C4	D
MFR Stavební prvky k opětovnému použití kg	0	0	0	ND	0	0	0	0	0
MER Materiály k recyklaci kg	5,18E-03	0	9,29E-01	ND	0	0	9,00E-01	0	2,87E-02
EEE Materiály k energetickému využití kg	0	0	5,95E-01	ND	0	0	0	0	0
EET Exportovaná energie MJ na energonositele	0	0	0	ND	0	0	0	0	7,79E+00






Tab. 15 – Obsah biogenního uhlíku v bráně výroby (FU = 1 m<sup>2</sup>)

Parametr – jednotka	V bráně výroby
Obsah biogenního uhlíku ve výrobku kg C	0
Obsah biogenního uhlíku v příslušném obalu kg C	0,974

ND = „not declared“ (není deklarováno)  
 Vliv výrobku ve fázi B1-B7 bude započítán až na úrovni konstrukce nebo budovy.  
 Obaly – dřevěné podlahy na FU, hmotnost 0,595 kg na FU, výpočet dle EN 16449.

# Interpretace výsledků shrnutí LCA

Tab. 16 - Interpretace výsledků LCA dle SG PCR

	Fáze výroby	Fáze výstavby		Fáze užívání	Fáze konce životního cyklu	Dopady na životní prostředí	Potenciál opětovného využití, recyklace	
		Doprava	Instalace					
		A1-A3	A4					A5
<b>Potencionál globálního oteplování</b>  kg CO <sub>2</sub> equiv/FU	6,00	5,42	0,27	0,02	0	0,04	5,74 kg CO <sub>2</sub> equiv/FU	-6,89
<b>Spotřeba neobnovitelných zdrojů 1)</b>  MJ/FU	200,00	149,54	4,02	0,27	0	0,58	154,42 MJ/FU	84,39
<b>Spotřeba energií 2)</b>  MJ/FU	200,00	186,31	4,32	0,29	0	10,22	201,15 MJ/FU	-92,80
<b>Spotřeba vody 3)</b>  m <sup>3</sup> /FU	0,03	0,00	0,00	0,00	0	0,00	0,00 m <sup>3</sup> /FU	0,00
<b>Tvorba odpadu 4)</b>  kg/FU	6,00	0,00	0,00	0,00	0	0,10	0,10 kg/FU	0,00

1) Tento indikátor koresponduje s potenciálem úbytku fosilních paliv.

2) Tento indikátor koresponduje se spotřebou primární energie.

3) Tento indikátor koresponduje se spotřebou vody.

4) Tento indikátor vyjadřuje celkové množství odpadu spojeného s výrobkem během započatých fází životního cyklu.



# Pozitivní environmentální přínos

## ZPRACOVÁNÍ ODPADŮ PRO OPĚTOVNÉ POUŽITÍ, VYUŽITÍ A/NEBO RECYKLACI

Tovární odpad z minerální vlny lze zpracovat na recyklované brikety pro výrobu minerální vlny. Jedná se o vnitřní recyklované produkty, které nikdy neopouštějí tovární bránu. Lze je použít jako výrobní vstup a jsou uvedeny pouze v části A1 - Dodávka surovin.

Hlavní části těchto briket je mletý mokrá minerální odpad, cement a bauxit.



Obr. 4 - Brikety

Druhým způsobem, jak opětovně použít nebo recyklovat odpad z minerální vlny, je rozemlít a použít ho jako foukanou vlnu pro izolaci podkroví nebo dutinových konstrukcí.

Tato možnost je nyní k dispozici pouze pro interní recyklaci odpadu (u výrobků, které se nikdy nepoužily v reálných stavbách). Proto se toto opětovné použití a recyklace nepočítají ani pro etapy C a D tohoto EPD.



Obr. 5 - Foukaná izolace

## RECYKLOVANÝ OBSAH

Celkové množství recyklovaného obsahu ve výrobku Isover P dle ČSN EN ISO 14021 části 7.8 je 64,6 %. Množství recyklovaného obsahu je ve výrobku dle části 7.8.1.1 rozděleno následovně:

Tab. 17 - Recyklovaný obsah

Parametr	Hodnota
Materiál před upotřebením	19,5 %
Recyklovaný materiál	10,1 %
Obnovený materiál	35 %

Výpočet recyklovaného obsahu je založen na hmotnosti produktu. Ve výpočtu jsou použity údaje o surovinách a výrobě z roku 2021.

# Doplňující informace

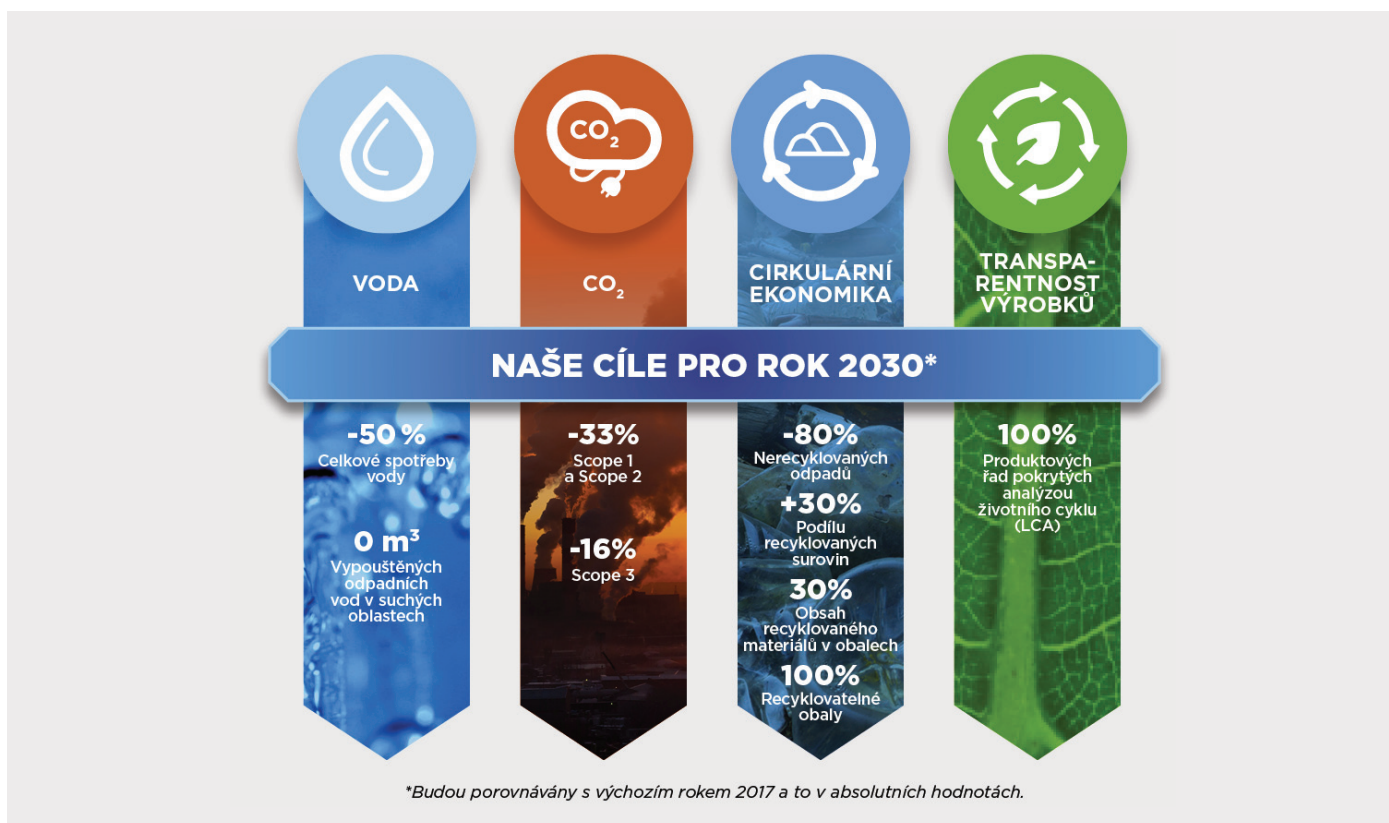
## ENVIRONMENTÁLNÍ POLITIKA SAINT-GOBAIN

Společnost Saint-Gobain usiluje o to, být lídrem v oblasti udržitelného stavebnictví. Optimalizuje proto veškeré procesy spojené s dodávkami environmentálně šetrných produktů a dlouhodobě svými ucelenými řešeními prosazuje výstavbu udržitelných budov, které spotřebovávají méně energie, zdrojů, produkují méně odpadu a emisí.

U všech výrobků společnosti Saint-Gobain je kladen důraz na snižování jejich dopadů na životní prostředí ve všech fázích životního cyklu a zároveň zlepšování všech užitečných vlastností výrobků.

Skupina má dlouhodobé cíle: nulový počet nehod ve vztahu k životnímu prostředí a stálé snižování dopadů na životní prostředí (viz následující Obr. 6). Pomocí střednědobých a krátkodobých cílů poté naplňuje cíle dlouhodobé. Skupina klade důraz zejména na tyto environmentální oblasti: vstupní suroviny, odpady a recyklace, energie, atmosférické emise, voda, biodiversita a nehody s vlivem na životní prostředí.

Do roku 2030 si společnost Saint-Gobain stanovila ambiciózní závazky pro oblasti snížení emisí CO<sub>2</sub>, recyklace odpadů, snížení spotřeby vody a transparentnosti výrobků.



Obr. 6 - Dlouhodobé cíle skupiny Saint-Gobain na poli environmentu

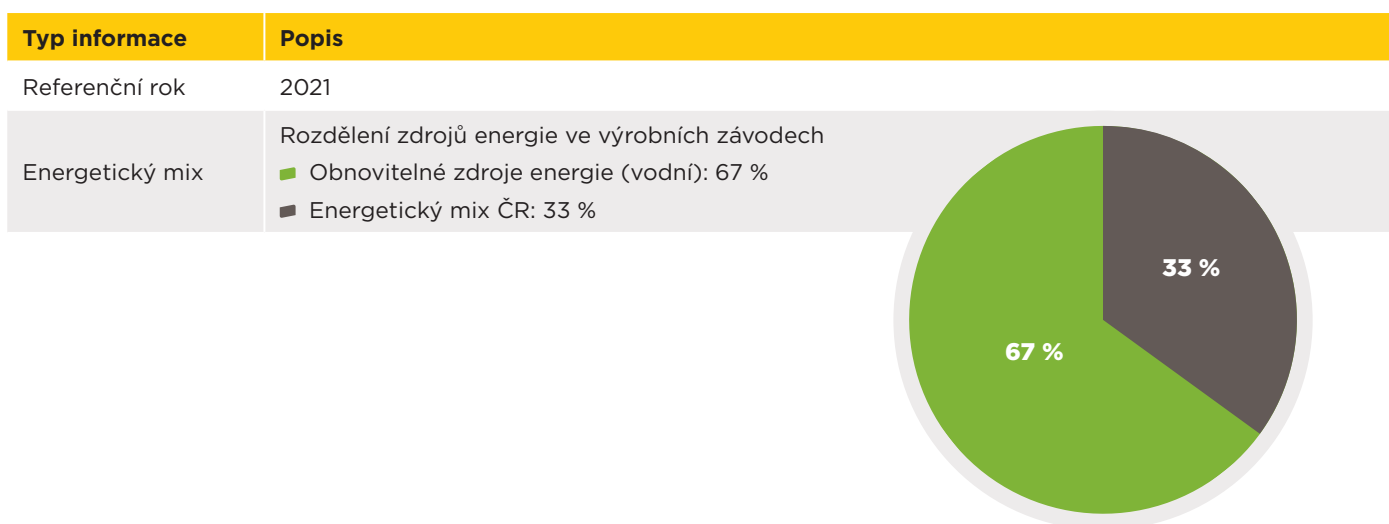
Další informace viz CSR (Corporate Sustainability Report) na [www.saint-gobain.com](http://www.saint-gobain.com)

Výrobní proces ve všech závodech Isover v České republice splňuje mezinárodní standardy ČSN EN ISO 9001, ISO 14001, OHSAS 18001 a ISO 50001.

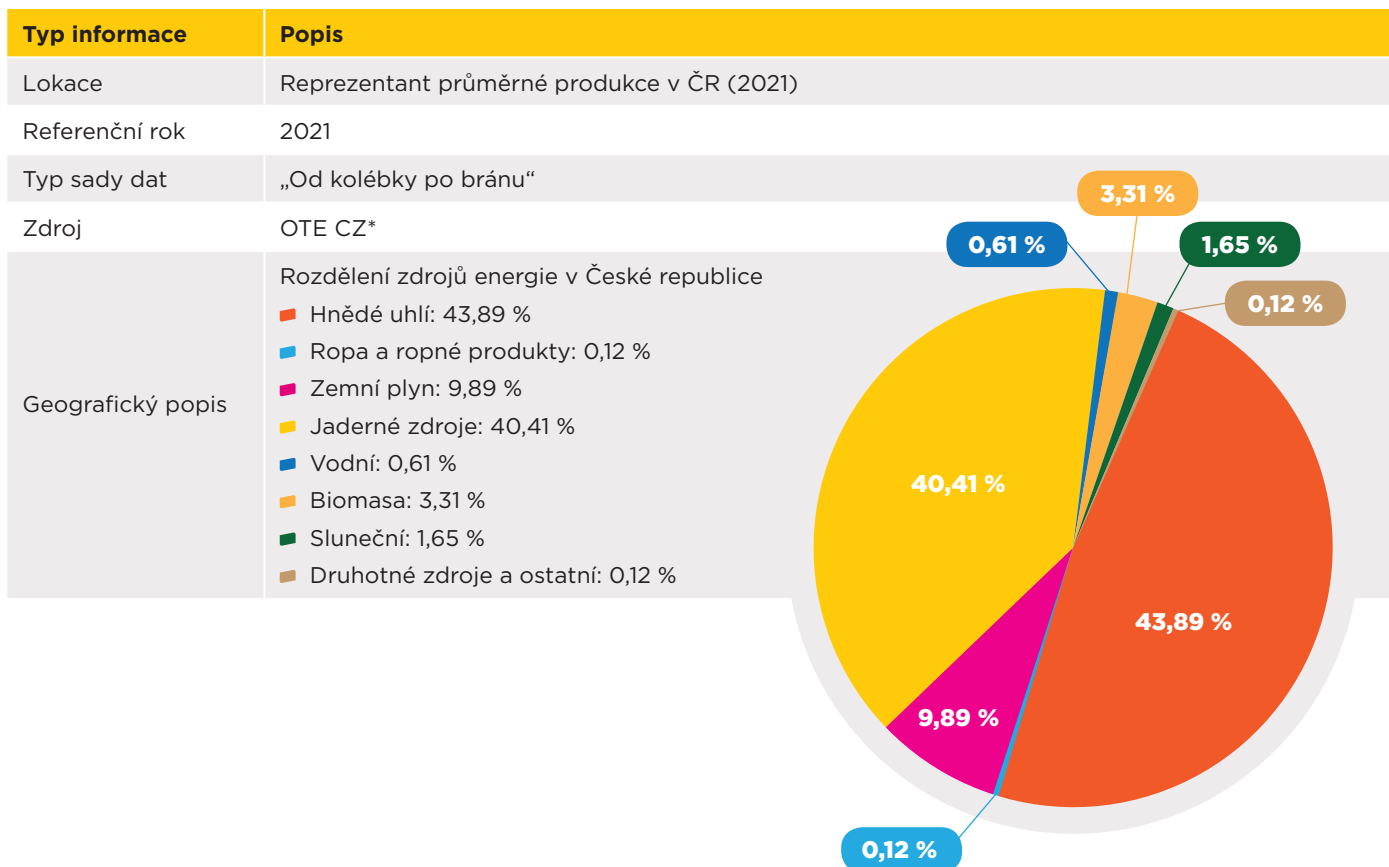


**MODEL VÝROBY ELEKTŘINY ZVAŽOVANÝ PRO MODELOVÁNÍ ZÁVODU SAINT-GOBAIN JE:**  
401 Elektřina (Česká republika, 2021)

**Tab. 18 – Energetický mix pro výrobní závody společnosti Saint-Gobain**



**Tab. 19 – Národní energetický mix**



\*Národní energetický mix. OTE CZ [online]. [cit. 2023-01-13].  
Dostupné z [www.ote-cr.cz/statistika/narodni-energeticky-mix/narodni-energeticky-mix](http://www.ote-cr.cz/statistika/narodni-energeticky-mix/narodni-energeticky-mix).

# Zdroj

---

- 1) ČSN EN 15804+A2 Udržitelnost staveb - Enviromentální prohlášení o produktu - Základní pravidla pro produktovou kategorii stavebních produktů. Praha: Úřad pro technickou normalizaci, metrologii a státní zkušebnictví, 2012.
- 2) ČSN ISO 14025. Enviromentální značky a prohlášení. Enviromentální prohlášení typu III - Zásady a postupy. Praha: ČESKÝ NORMALIZAČNÍ INSTITUT, 2006.
- 3) Environdec PCR (International EPD system). Product group: Multiple UN CPC Codes: INSULATION MATERIALS. version 1.0 (2014:13). Sweden.
- 4) General report Isover Častolovice, 02/2023.

## Potřebujete poradit?

Obraťte se na naše Centrum obchodní a technické podpory:



+420 226 292 221



podpora@saint-gobain.com



Divize **Isover**  
**Saint-Gobain Construction Products CZ a.s.**  
Smrčková 2485/4 • 180 00 Praha 8  
Bezplatná linka: +420 800 476 837  
[www.isover.cz](http://www.isover.cz)

